

LIFE14 GIE/GR/000026

«Πρώθηση της ευαισθητοποίησης για την άσκηση δίωξης για εγκλήματα κατά της άγριας ζωής και την ανάδειξη της περιβαλλοντικής ευθύνης για την αντιμετώπιση ζημιών έναντι της βιοποικιλότητας σε περιοχές του Δικτύου Natura 2000 στην Κρήτη»

[Ακρωνύμιο: LIFE Natura Themis]

# Διαδικτυακή Εκπαιδευτική Ημερίδα Περιβαλλοντική Ευθύνη και ΜΜΕ

## Σάββατο, 17 Απριλίου 2021

### Πανίδα, χλωρίδα, οικότοποι: βασική ορολογία και πηγές

Πόπη Μπαξεβάνη

Εξωτερική Συνεργάτης

Πανεπιστήμιο Κρήτης – Μουσείο Φυσικής Ιστορίας Κρήτης



LIFE NATURA  
**THEMIS**

Δικαίωμα  
και Ευθύνη  
για το  
Περιβάλλον

Το έργο LIFE14 GIE/GR/000026 χρηματοδοτείται σε ποσοστό 60% από το χρηματοδοτικό εργαλείο LIFE "Περιβαλλοντική Διακυβέρνηση & Πληροφόρηση" της Ευρωπαϊκής Επιτροπής/EASME, ενώ μέρος της ίδιας συμμετοχής των Συνδικαιούχων του έργου καλύφθηκε από το Πράσινο Ταμείο.



## Πρόγραμμα **LIFE 2014 «Περιβαλλοντική Διακυβέρνηση & Πληροφόρηση» (Environmental Governance & Information / GIE)**

**Περιοχή υλοποίησης:** Κρήτη, Ελλάδα

**ΠΡΟΫΠΟΛΟΓΙΣΜΟΣ:**

**Συνολικός Προϋπολογισμός:** 1.580.117 €

**% Χρηματοδότηση Ε.Ε.:** 935.782 € (59,22%)

**ΔΙΑΡΚΕΙΑ: Έναρξη:** 01/10/2015 – **Λήξη:** 30/06/2021

**ΔΙΚΑΙΟΥΧΟΙ:**

**Συντονιστής Δικαιούχος:** Πανεπιστήμιο Κρήτης-Μουσείο Φυσικής Ιστορίας Κρήτης

**Συνδικαιούχοι:**

1. Δικηγορικός Σύλλογος Χανίων (ΔΣΧ)
2. Ελληνική Εταιρεία Προστασίας της Φύσης (ΕΕΠΦ)
3. Υπουργείο Περιβάλλοντος & Ενέργειας – Συντονιστικό Γραφείο Αντιμετώπισης Περιβαλλοντικών Ζημιών (ΥΠΕΝ-ΣΥΓΑΠΕΖ)
4. Δικηγορικός Σύλλογος Ηρακλείου (ΔΣΗ)



Το έργο LIFE14 GIE/GR/000026 χρηματοδοτείται σε ποσοστό 60% από το χρηματοδοτικό εργαλείο LIFE “Περιβαλλοντική Διακυβέρνηση & Πληροφόρηση” της Ευρωπαϊκής Επιτροπής /EASME, ενώ μέρος της ίδιας συμμετοχής των Συνδικαιούχων του έργου καλύφθηκε από το Πράσινο Ταμείο.

# LIFE14 GIE/GR/000026 – LIFE Natura Themis

«Πρώθηση της ευαισθητοποίησης για την άσκηση δίωξης για εγκλήματα κατά της άγριας ζωής και την ανάδειξη της περιβαλλοντικής ευθύνης για την αντιμετώπιση ζημιών έναντι της βιοποικιλότητας σε περιοχές του Δικτύου NATURA 2000 στην Κρήτη»

## Αντικείμενο του έργου

**Καταγραφή και χαρτογράφηση της περιβαλλοντικής παραβατικότητας στην Κρήτη.**

**Ενημέρωση και ενεργοποίηση των κοινωνικών εταίρων στην αποτελεσματικότερη εφαρμογή της Οδηγίας για την Περιβαλλοντική Ευθύνη (ELD 2004/35/ΕΚ, Ελλάδα: ΠΔ 148/2009) για την αποκατάσταση ζημιών έναντι της βιοποικιλότητας.**

**Ανάδειξη του θέματος της περιβαλλοντικής ευθύνης, της πρόληψης και της μείωσης της περιβαλλοντικής αυθαιρεσίας, μέσω της ενημέρωσης και ευαισθητοποίησης των πολιτών και των εμπλεκόμενων κοινωνικών ομάδων.**



Το έργο LIFE14 GIE/GR/000026 χρηματοδοτείται σε ποσοστό 60% από το χρηματοδοτικό εργαλείο LIFE "Περιβαλλοντική Διακυβέρνηση & Πληροφόρηση" της Ευρωπαϊκής Επιτροπής/EASME, ενώ μέρος της ίδιας συμμετοχής των Συνδικαιούχων του έργου καλύφθηκε από το Πράσινο Ταμείο.



## Προστατευόμενες περιοχές (ν. 1650/86 τροπ. από ν. 3937/2011 και 4685/2020)

- α) Εθνικά πάρκα
- β) Καταφύγια άγριας ζωής
- γ) Προστατευόμενα τοπία και προστατευόμενοι φυσικοί σχηματισμοί

## Προστατευόμενες περιοχές (Οδηγία 92/43/ΕΟΚ & 2009/147/ΕΚ & 74-109)

δ) NATURA 2000: Οικολογικό Δίκτυο Προστατευόμενων Περιοχών της ΕΕ  
Ελλάδα 443 Natura 2000

241 Ειδικές Ζώνες Διατήρησης-ΕΖΔ (N3937/2011-ΦΕΚ60/A/31.3.2011)

202 Ζώνες Ειδικής Προστασίας-ΖΕΠ (ΦΕΚ1495/B/6.9.2010)

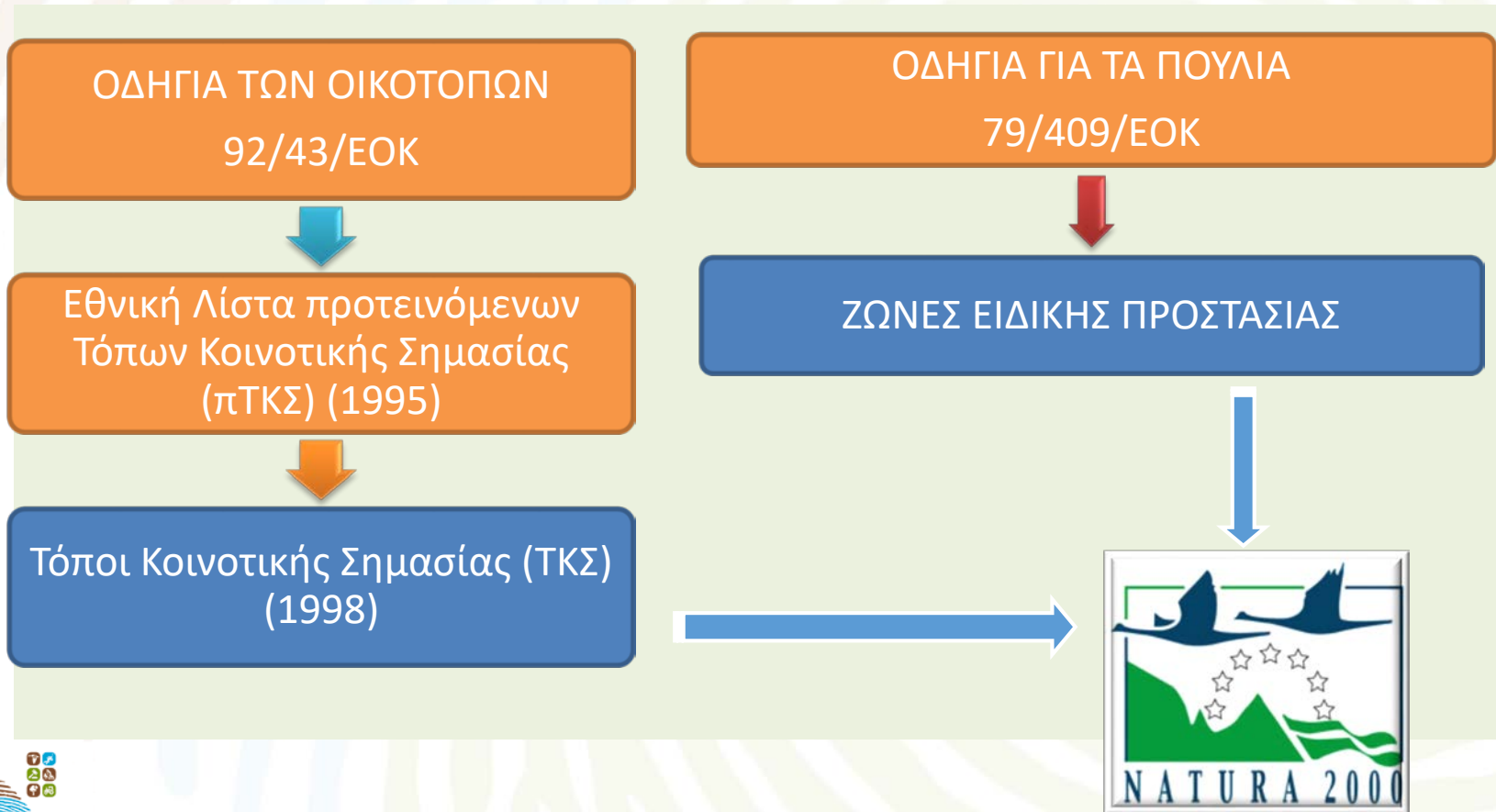
<https://natura2000.eea.europa.eu/> (χάρτες και τυποποιημένα έντυπα δεδομένων για κάθε μία περιοχή χωριστά)

ε) Σημαντικές Περιοχές για τα Πουλιά (ΣΠΠ). Διεθνές δίκτυο χωρίς θεσμοθέτηση  
[https://www.ornithologiki.gr/page\\_in.php?slD=68](https://www.ornithologiki.gr/page_in.php?slD=68) (χάρτης και πληροφορίες για κάθε περιοχή)



Το έργο LIFE14 GIE/GR/000026 χρηματοδοτείται σε ποσοστό 60% από το χρηματοδοτικό εργαλείο LIFE "Περιβαλλοντική Διακυβέρνηση & Πληροφόρηση" της Ευρωπαϊκής Επιτροπής/EASME, ενώ μέρος της ίδιας συμμετοχής των Συνδικαιούχων του έργου καλύφθηκε από το Πράσινο Ταμείο.

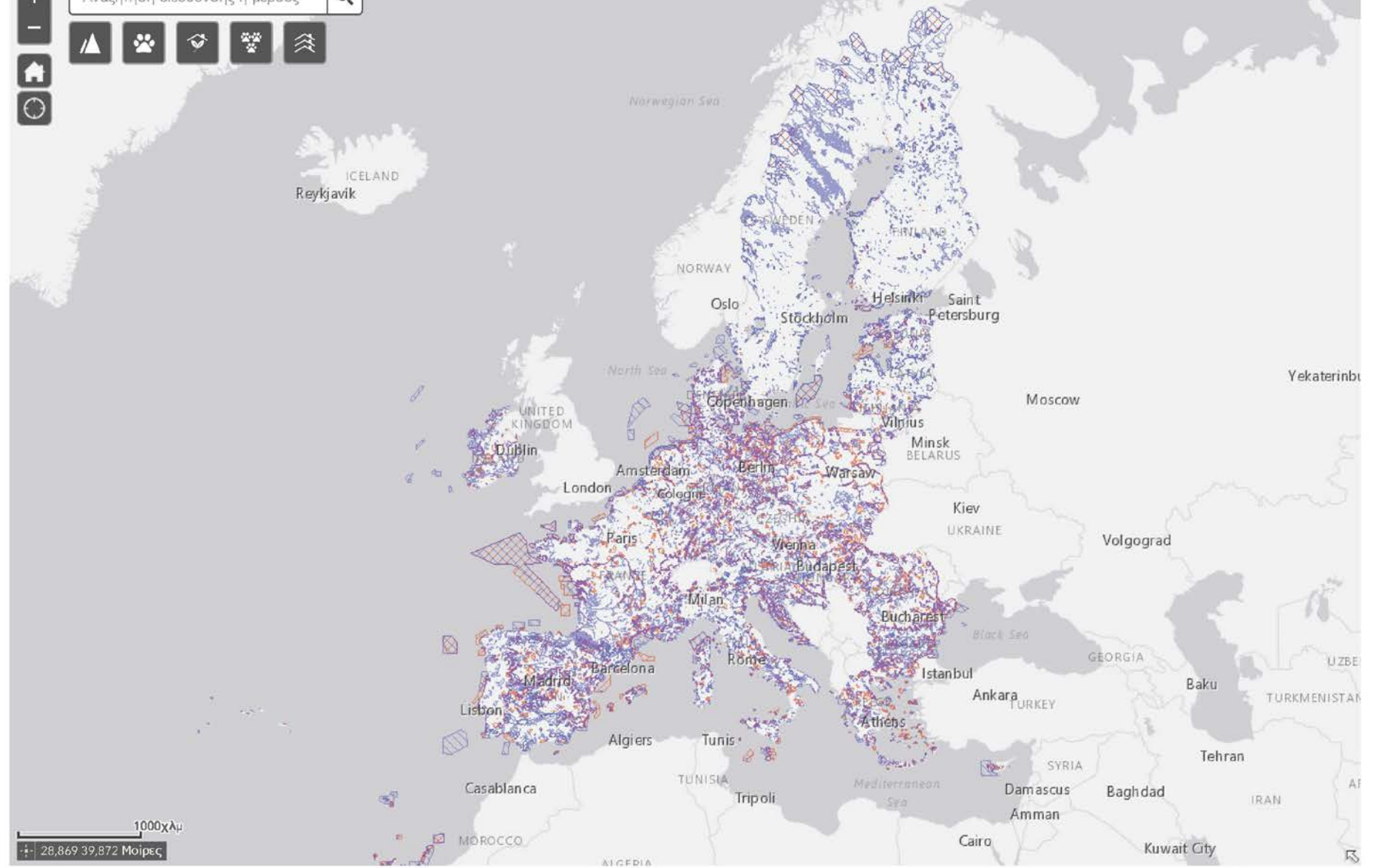
# Το “Δίκτυο Natura 2000”



Το έργο LIFE14 GIE/GR/000026 χρηματοδοτείται σε ποσοστό 60% από το χρηματοδοτικό εργαλείο LIFE “Περιβαλλοντική Διακυβέρνηση & Πληροφόρηση” της Ευρωπαϊκής Επιτροπής/EASME, ενώ μέρος της ίδιας συμμετοχής των Συνδικαιούχων του έργου καλύφθηκε από το Πράσινο Ταμείο.



Αναζήτηση διεύθυνσης ή μέλους



1000χλμ  
± 28,869 39,872 Μοίρες

<https://natura2000.eea.europa.eu>



## LIFE14 GIE/GR/000026 – LIFE Natura Themis

«Πρώθηση της ευαισθητοποίησης για την άσκηση δίωξης για εγκλήματα κατά της άγριας ζωής και την ανάδειξη της περιβαλλοντικής ευθύνης για την αντιμετώπιση ζημιών έναντι της βιοποικιλότητας σε περιοχές του Δικτύου NATURA 2000 στην Κρήτη»

ΔΙΚΤΥΟ ΥΦΙΣΤΑΜΕΝΩΝ ΚΑΙ ΝΕΩΝ ΠΕΡΙΟΧΩΝ NATURA 2000



239 ΕΖΔ (N. 3937/2011)

202 ΖΕΠ

✓ ΚΥΑ 50743/15-12-2017  
Αναθεώρηση Καταλόγου  
(ΦΕΚ4432/Β/15-12-2017)

✓ 419 → 446 ΠΠ με 32 νέες (4  
συνενώνονται), 63 επεκτείνονται

✓ Συνολικά 446 περιοχές καλύπτουν  
το 27% της χερσαίας έκτασης της  
Ελλάδας & το 22% των υδάτων



Το έργο LIFE14 GIE/GR/000026 χρηματοδοτείται σε ποσοστό 60% από το χρηματοδοτικό εργαλείο LIFE "Περιβαλλοντική Διακυβέρνηση & Πληροφόρηση" της Ευρωπαϊκής Επιτροπής/EASME, ενώ μέρος της ίδιας συμμετοχής των Συνδικαιούχων του έργου καλύφθηκε από το Πράσινο Ταμείο.



## ΚΡΗΤΗ

- 54 περιοχές - 31,8% της Κρήτης
- 28 Ειδικές Ζώνες Διατήρησης
- 25 Ζώνες Ειδικής Προστασίας
- 1 περιοχή ΕΖΔ + ΖΕΠ



Περιβαλλοντικός κόμβος Περιφέρειας Κρήτης: <https://natura2000.crete.gov.gr/index.php?id=52>  
 (διατίθεται ενημερωτικό υλικό, χάρτες, βίντεο, φωτογραφίες, Σχέδια Διαχείρισης και Ειδικές Περιβαλλοντικές Μελέτες, επιστημονικές δημοσιεύσεις, μελέτες και έρευνες για την χλωρίδα/πανίδα της Κρήτης κ.ά.)

30χλμ  
 25,386 34,947 Μοίρες



# Σημαντικές Περιοχές για τα Πουλιά / Important Bird Areas

IBAs 2019 - Mainland

📍 Όλα τα στοιχεία

IBAs 2019 - Peloponnese

📍 Όλα τα στοιχεία

IBAs 2019 - Ionian

📍 Όλα τα στοιχεία

IBAs 2019 - North Aegean

📍 Όλα τα στοιχεία

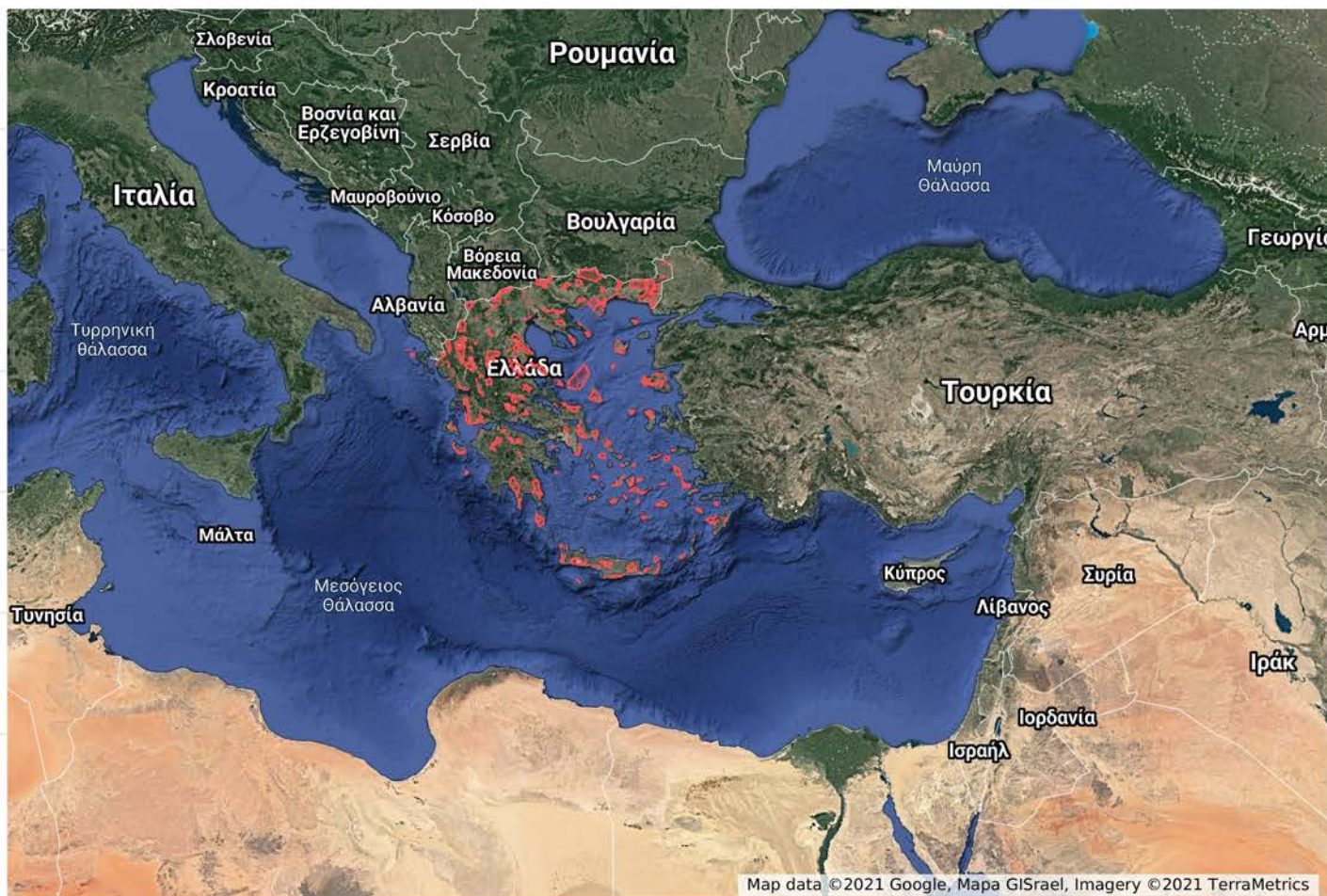
IBAs 2019 - South Aegean

📍 Όλα τα στοιχεία

IBAs 2019 - Crete

📍 Όλα τα στοιχεία

Ελληνική Ορνιθολογική  
Εταιρεία / Hellenic  
Ornithological Society



Το έργο LIFE14 GIE/GR/000026 χρηματοδοτείται σε ποσοστό 60% από το χρηματοδοτικό εργαλείο LIFE "Περιβαλλοντική Διακυβέρνηση & Πληροφόρηση" της Ευρωπαϊκής Επιτροπής/EASME, ενώ μέρος της ίδιας συμμετοχής των Συνδικαιούχων του έργου καλύφθηκε από το Πράσινο Ταμείο.





# Διεθνής Συνθήκη Ramsar Επικύρωση με το ΝΔ 191/74 (ΦΕΚ 350/Α/1974)

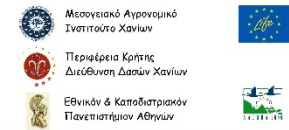
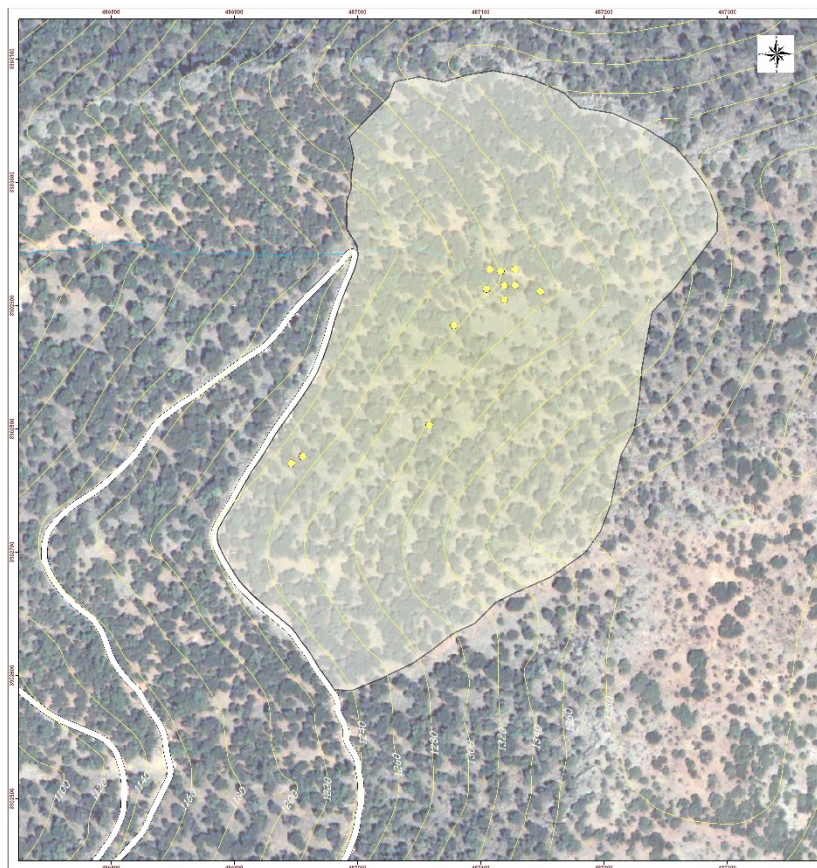
Υπεύθυνη υπηρεσία: Γενική  
Διεύθυνση Περιβάλλοντος του  
ΥΠΕΝ

- Δέλτα Έβρου
- Λίμνη Βιστωνίδα, Πόρτο-Λάγος
- Δέλτα Νέστου
- Λίμνες Βόλβη και Κορώνεια
- Τεχνητή λίμνη Κερκίνη
- Λίμνη Μικρή Πρέσπα
- Κόλπος Αμβρακικού
- Λιμνοθάλασσες Μεσολογγίου
- Λιμνοθάλασσες Κοτυχίου
- Δέλτα Αξιού, Λουδία, Αλιάκμον

80% και 26% από εθνικούς πόρους.  
ΦΟΡΕΑΣ ΥΛΟΠΟΙΗΣΗΣ:  
ΜΟΥΣΕΙΟ ΓΟΥΛΑΝΑΡΗ ΦΥΣΙΚΗΣ ΙΣΤΟΡΙΑΣ  
ΕΛΛΗΝΙΚΟ ΚΕΝΤΡΟ ΒΙΟΤΟΠΙΩΝ - ΥΓΡΟΤΟΠΩΝ

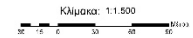


# Προστατευόμενοι Φυσικοί Σχηματισμοί: χαρακτηρισμός λειτουργικών τμημάτων της φύσης ή μεμονωμένα δημιουργήματα με ιδιαίτερη επιστημονική, οικολογική ή αισθητική αξία π.χ. μεμονωμένα δέντρα, συστάδες δέντρων και θάμνων, απολιθωμένα δέντρα, παλαιοντολογικά ευρήματα, γεώτοποι, μικροαποθέματα κ.λπ.



**LIFE - ΦΥΣΗ**  
**ΠΡΟΓΡΑΜΜΑ "CRETAPLANT"**  
 "Πολύποδο Μικρο-Αποθέματος Φυτών στη Δυτική Κρήτη"  
 LIFE 04/NAT/GR/000104

Χάρτης του Μικρο-Αποθέματος του φυτού *Cephalanthera cucullata* (περιοχή: ΚΟΥΣΤΟΓΕΡΑΚΟ)



### ΥΠΟΜΗΝΗΜΑ

- Θέσεις καταγραφής του φυτού *Cephalanthera cucullata* (Πηγή: Herbarium MAIX)
- Χωροστραβικές (ισοδιάσταση 20 m)
- Ρέμα
- Όρια Μικρο-Αποθέματος Πλάτος = 1424 μ, Έκταση = 12,17 ha
- Αγρικός δρόμος

Υπόβαθρο: Πολυραματική δορυφορική εικόνα Quickbird χωρικής ανάλυσης 60 cm. Ημερομηνία λήψης 23-8-2004

Σημειώνεται ότι αποτελεί έργο με χρηματοδότηση από το ΚΑΠ/ΕΡΑ 2005 και Αεικίνητο Έξυμνο (ER445008) στον κωδικό 0290.0501 με Σύμβαση (Aceto-Corressiani) στην προγραμματισμένη Δράση «Εκπαίδευση με Γεωπονία» συγχρηματοδοτούμενη από την Ευρωπαϊκή Ένωση με τον αριθμό ΝΑΤΙΟΕΡ 0044 (Επένδυση 5501) (1/05/04)



Προσβασιμότητα: Υπάρχει οδικός δρόμος 24 km από το Ηράκλειο. Οδικός σταθμός Κουστόγερακος. Ρετινάκιον Garden 97 (47°52'N).



Το έργο LIFE14 GIE/GR/000026 χρηματοδοτείται σε ποσοστό 60% από το χρηματοδοτικό εργαλείο LIFE "Περιβαλλοντική Διακυβέρνηση & Πληροφόρηση" της Ευρωπαϊκής Επιτροπής/EASME, ενώ μέρος της ίδιας συμμετοχής των Συνδικαιούχων του έργου καλύφθηκε από το Πράσινο Ταμείο.



# Οικότοποι προτεραιότητας αλλά και χαρακτηρισμού εκτός Προστατευόμενων Περιοχών προστατεύονται από τη νομοθεσία

LIFE17 NAT/GR/000522 - Δράσεις A3 & C3

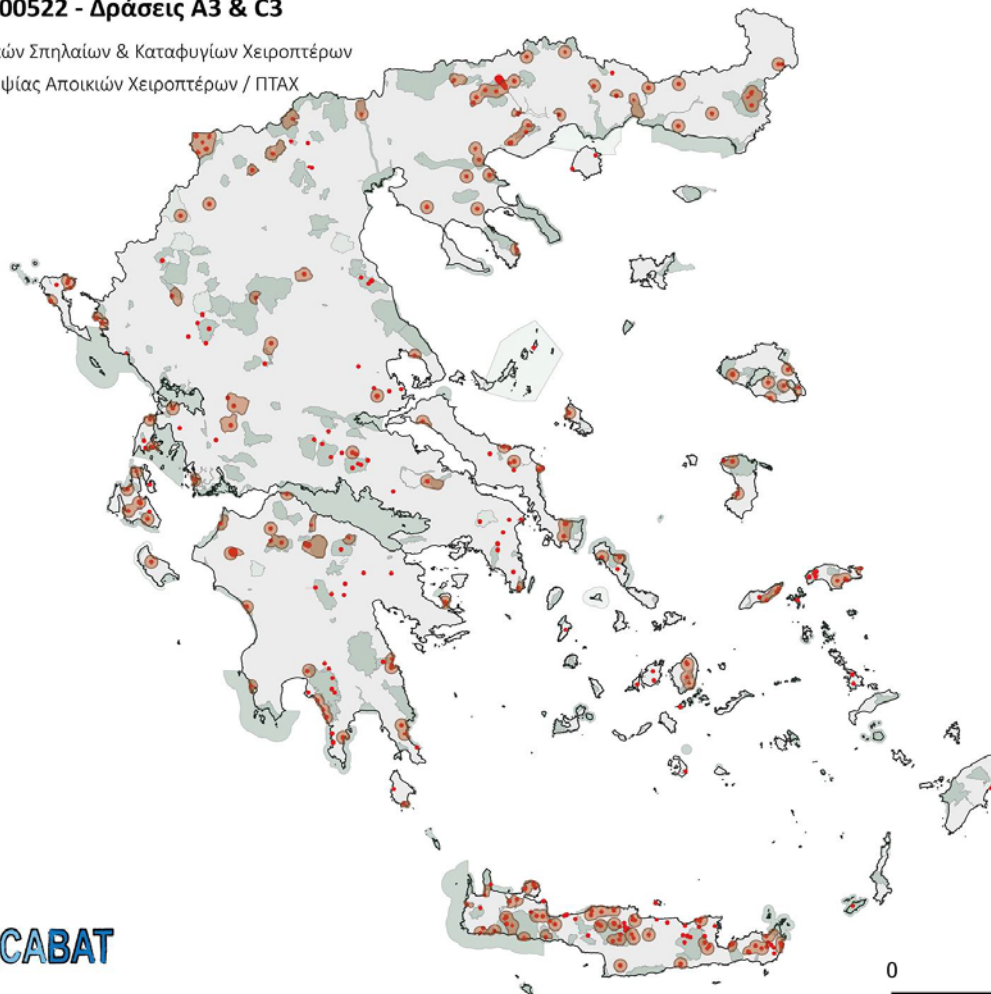
■ Περιοχές Σημαντικών Σηηλαίων & Καταφυγίων Χειροπτέρων

■ Περιοχές Τροφοληψίας Αποικιών Χειροπτέρων / ΠΤΑΧ

Natura 2000

■ SCISPA

■ SCI



Life GRECABAT

Το έργο LIFE14 GR/000522 χρηματοδοτείται σε ποσοστό 87% από το χρηματοδοτικό εργαλείο LIFE "Περιβαλλοντική διακυβέρνηση & Πληροφόρηση" της Ευρωπαϊκής Επιτροπής/EASME, ενώ μέρος της ίδιας συμμετοχής των Συνδικαιούχων του έργου καλύφθηκε από το Πράσινο Ταμείο.



Δικαίωμα και Ευθύνη για το Περιβάλλον



LIFE/NATURA THEMIS



# Βιοποικιλότητα

- ή βιολογική ποικιλότητα, ονομάζεται κυρίως το σύνολο των γονιδίων, των βιολογικών ειδών, και των οικοσυστημάτων μιας περιοχής. Ο μεγάλος αριθμός και η ποικιλομορφία των σύγχρονων μορφών ζωής στη γη είναι το αποτέλεσμα εκατοντάδων εκατομμυρίων χρόνων εξελικτικής ιστορίας.

## Οικοσύστημα

- Βασική οικολογική μονάδα: μια οργανωμένη λειτουργική μονάδα, στην οποία υπάρχει στενή αλληλεπίδραση και αλληλεξάρτηση μεταξύ των βιοτικών και των αβιοτικών παραγόντων, υπάρχει δηλαδή μια συνεχής ροή ενέργειας και μια κυκλοφορία θρεπτικών στοιχείων μεταξύ των ζωντανών (βιοτικών) και μη (αβιοτικών) μερών της.

## Βιότοπος

- Βασικό συστατικό των οικοσυστημάτων. Ορίζεται ως το μέρος όπου συναντάμε έναν οργανισμό ή καλύτερα ένα είδος. Σ' ένα οικοσύστημα συναντάμε πολλούς βιότοπους, οι οποίοι, κατά ένα μεγάλο μέρος, καθορίζονται από τη δομή της βιοκοινότητας. Εξαιτίας όμως του μεγάλου αριθμού των ανόμοιων βιοτόπων οι οποίοι αναπτύσσονται σε όμοια οικοσυστήματα, η σύνθεση των ειδών διαφέρει σημαντικά από οικοσύστημα σε οικοσύστημα.



Το έργο LIFE14 GIE/GR/000026 χρηματοδοτείται σε ποσοστό 60% από το χρηματοδοτικό εργαλείο LIFE "Περιβαλλοντική Διακυβέρνηση & Πληροφόρηση" της Ευρωπαϊκής Επιτροπής/EASME, ενώ μέρος της ίδιας συμμετοχής των Συνδικαιούχων του έργου καλύφθηκε από το Πράσινο Ταμείο.



## Είδος (γενικός ορισμός)

- Βασική μονάδα της βιοποικιλότητας και πρώτη βαθμίδα ταξινόμησης των έμβιων όντων.

Παρά τις έντονες διαφωνίες για τη φύση του είδους, οι βιολόγοι έχουν καθορίσει ορισμένα κριτήρια:

- Κοινή καταγωγή: τα μέλη ενός είδους πρέπει να προέρχονται από ένα κοινό προγονικό πληθυσμό
- Η μικρότερη διακριτή ομαδοποίηση οργανισμών που έχουν τα ίδια πρότυπα προέλευσης και καταγωγής. \* Χρήση μορφολογικών και μοριακών χαρακτηρισμών
- Αναπαραγωγική κοινότητα: Τα μέλη ενός είδους πρέπει να σχηματίζουν μια αναπαραγωγική κοινότητα που αποκλείει τα μέλη άλλων ειδών



Το έργο LIFE14 GIE/GR/000026 χρηματοδοτείται σε ποσοστό 60% από το χρηματοδοτικό εργαλείο LIFE "Περιβαλλοντική Διακυβέρνηση & Πληροφόρηση" της Ευρωπαϊκής Επιτροπής/EASME, ενώ μέρος της ίδιας συμμετοχής των Συνδικαιούχων του έργου καλύφθηκε από το Πράσινο Ταμείο.



# Οικότοπος

- Ως **φυσικός οικότοπος** ορίζεται μια χερσαία περιοχή ή ένας υγρότοπος που διακρίνεται χάρη των βιολογικών (βιοτικών) και μη βιολογικών (αβιοτικών) γεωγραφικών χαρακτηριστικών του, είτε είναι εξ ολόκληρου φυσική είτε ημιφυσική.

Στο Παράρτημα I της Οδηγίας 92/42/ΕΟΚ, έχουν συμπεριληφθεί οι **φυσικοί οικότοποι κοινοτικού ενδιαφέροντος και είναι αυτοί που σε Ευρωπαϊκό έδαφος των Κρατών μελών:**

- διατρέχουν κίνδυνο να εξαφανισθούν από την περιοχή της φυσικής τους κατανομής
- ή έχουν περιορισμένη περιοχή φυσικής κατανομής,
- ή αποτελούν σπουδαία δείγματα τυπικών γνωρισμάτων μίας από τις ακόλουθες βιογεωγραφικές περιοχές: αλπική, ατλαντική, ηπειρωτική, μακαρονησιωτική και μεσογειακή
- Τύποι οικοτόπων που κινδυνεύουν με εξαφάνιση και για τη διατήρηση των οποίων η Ευρωπαϊκή Ένωση έχει ιδιαίτερη ευθύνη, θεωρούνται ως **οικότοποι προτεραιότητας** και σημειώνονται στο Παράρτημα I με έναν αστερίσκο (\*)

## Ενδιαίτημα είδους

- Αναφέρεται και ως «οικότοπος ενός είδους» και αποτελεί το περιβάλλον το οποίο ορίζεται από βιωτικούς και αβιοτικούς παράγοντες στο οποίο ζει ένα είδος σε ένα από τα στάδια του βιολογικού του κύκλου



Το έργο LIFE14 GIE/GR/000026 χρηματοδοτείται σε ποσοστό 60% από το χρηματοδοτικό εργαλείο LIFE "Περιβαλλοντική Διακυβέρνηση & Πληροφόρηση" της Ευρωπαϊκής Επιτροπής/EASME, ενώ μέρος της ίδιας συμμετοχής των Συνδικαιούχων του έργου καλύφθηκε από το Πράσινο Ταμείο.



# Οικότοπος π.χ. 2250 \* Θίνες των παραλίων με Juniperus spp.



Το έργο LIFE14 GIE/GR/000026 χρηματοδοτείται σε ποσοστό 60% από το χρηματοδοτικό εργαλείο LIFE "Περιβαλλοντική Διακυβέρνηση & Πληροφόρηση" της Ευρωπαϊκής Επιτροπής/EASME, ενώ μέρος της ίδιας συμμετοχής των Συνδικαιούχων του έργου καλύφθηκε από το Πράσινο Ταμείο.





# Ενδιαίτημα Σπιζαετού (*Aquila fasciata*)



Το έργο LIFE14 GIE/GR/000026 χρηματοδοτείται σε ποσοστό 60% από το χρηματοδοτικό εργαλείο LIFE "Περιβαλλοντική Διακυβέρνηση & Πληροφόρηση" της Ευρωπαϊκής Επιτροπής/EASME, ενώ μέρος της ίδιας συμμετοχής των Συνδικαιούχων του έργου καλύφθηκε από το Πράσινο Ταμείο.



Δικαίωμα  
και Ευθύνη  
για το  
Περιβάλλον



# Θηλαστικά Ελλάδας

- Εντομοφάγα: 12 είδη που κατανέμονται σε 6 γένη. Χαρακτηριστικοί αντιπρόσωποι: *Erinaceus concolor* (Σκαντζόχοιρος), *Crocidura suaveolens* (Μυγαλή), *Suncus etruscus* (Νανομυγαλή).
- Χειρόπτερα: Μια από τις πολυπληθέστερες ομάδες θηλαστικών. Αντιπροσωπεύεται από 32 είδη που κατατάσσονται σε 11 γένη. Χαρακτηριστικοί αντιπρόσωποι: *Rhinolophus hipposideros*, *Pipistrellus pipistrellus*, *Tadarida teniotis*.
- Λαγόμορφα: Δύο είδη που ανήκουν σε δύο γένη: *Lepus europaeus*, *Oryctolagus cuniculus*
- Τρωκτικά: 32 είδη και 20 γένη. Χαρακτηριστικοί αντιπρόσωποι: *Glis glis* (Μυωξός), *Sciurus vulgaris* (Σκίουρος), *Nannospalax leucodon* (Τυφλοπόντικας), *Apodemus sylvaticus* (Ποντικός των αγρών), *Mus domesticus* (Ποντικός), *Rattus rattus* (Αρουραίος).
- Σαρκοφάγα: Δεκατρία είδη που ανήκουν σε 10 γένη: Χαρακτηριστικοί αντιπρόσωποι: *Canis lupus* (Λύκος), *Canis aureus* (Τσακάλι), *Vulpes vulpes* (Αλεπού), *Ursus arctos* (Αρκούδα), *Felis silvestris* (Αγριόγατος), *Lynx lynx* (Λύκγας), *Lutra lutra* (Βίδρα), *Meles meles* (Ασβός), *Mustela nivalis* (Νυφίτσα), *Martes foina* (Κουνάβι).
- Πτερυγιόποδα: Μόνο το είδος *Monachus monachus*. Η Μεσογειακή φώκια είναι το πιο απειλούμενο θηλαστικό της Ευρώπης και από τα πιο απειλούμενα στον κόσμο.
- Κητώδη: Δεν υπάρχει σαφή εικόνα καθώς μόνο την τελευταία δεκαετία γίνεται συστηματική προσέγγισή τους. Δεκατρία είδη στην Ελλάδα που ανήκουν σε 10 γένη: Χαρακτηριστικοί αντιπρόσωποι: *Tursiops truncatus*, *Physeter catodon*, *Physeter macrocephalus* (Φουσητήρας φάλαινα)
- Αρτιοδάκτυλα: Αναγνωρίζουμε δυο κατηγορίες αρτιοδάκτυλων στην Ελλάδα: Τα χοιρόμορφα (ένα είδος *Sus scrofa*, Αγριογούρουνο), και τα μηρυκαστικά. Στη δεύτερη κατηγορία τα περισσότερα είδη είναι οικόσιτα. Χαρακτηριστικά μη οικόσιτα είδη είναι τα *Rupicapra rupicapra* (Αγριόγιδο), *Capreolus capreolus* (Ζαρκάδι), *Cervus elaphus* (Ελάφι), *Capra aegagrus* (Κρητικός Αίγαγρος - Αγρίμι), *Dama dama* (Πλατώνι, μόνο στη Ρόδο).



Το έργο LIFE14 GIE/GR/000026 χρηματοδοτείται σε ποσοστό 60% από το χρηματοδοτικό εργαλείο LIFE "Περιβαλλοντική Διακυβέρνηση & Πληροφόρηση" της Ευρωπαϊκής Επιτροπής/EASME, ενώ μέρος της ίδιας συμμετοχής των Συνδικαιούχων του έργου καλύφθηκε από το Πράσινο Ταμείο.

# Πηγές πληροφοριών για θηλαστικά, χερσαία και θαλάσσια (ενδεικτικά)

- Αρκούδα: ΑΡΚΤΟΥΡΟΣ <https://www.arcturos.gr/>
- Αρκούδα, Λύκος, Τσακάλι, Λύγκας: ΚΑΛΛΙΣΤΩ Περιβαλλοντική οργάνωση για την άγρια ζωή και τη φύση <https://www.callisto.gr/>
- Νυχτερίδες, σπηλαιόβια είδη και σπήλαια: Ινστιτούτο Σπηλαιολογικών Ερευνών Ελλάδας <https://inspee.gr/el/>
- Και έργο LIFE GRECABAT: <https://www.lifegrecabat.eu/>
  
- **Θαλάσσια θηλαστικά, κητώδη:**
- Αρχιπέλαγος-Ινστιτούτο Θαλάσσιας Προστασίας <https://archipelago.gr/>
- ΑΡΙΩΝ-Ερευνητικό Κέντρο Διάσωσης και Περίθαλψης Κητωδών (δελφίνια-φάλαινες): <http://www.arion.org.gr/>
- ΠΕΛΑΓΟΣ Ινστιτούτο Κητολογικών Ερευνών: <http://www.pelagosinstitute.gr/index.html>
- ΜΟΜ-Εταιρεία για τη μελέτη και προστασία της Μεσογειακής φώκιας: <https://www.mom.gr/>
- Πρόγραμμα ThalassoPedia-Εκστρατεία ενημέρωσης για τα θαλάσσια θηλαστικά: <https://www.thalassapedia.gr/>
  
- Είναι σε διαδικασία σύνταξης ο Άτλαντας των χερσαίων θηλαστικών της Ελλάδας.



Το έργο LIFE14 GIE/GR/000026 χρηματοδοτείται σε ποσοστό 60% από το χρηματοδοτικό εργαλείο LIFE "Περιβαλλοντική Διακυβέρνηση & Πληροφόρηση" της Ευρωπαϊκής Επιτροπής/EASME, ενώ μέρος της ίδιας συμμετοχής των Συνδικαιούχων του έργου καλύφθηκε από το Πράσινο Ταμείο.



Δικαίωμα  
και Ευθύνη  
για το  
Περιβάλλον



ΕΛΛΗΝΙΚΗ ΕΤΑΙΡΙΑ ΠΡΟΣΤΑΣΙΑΣ ΤΗΣ ΦΥΣΗΣ



# Ερπετά

- Συνολικά, η ερπετοπανίδα της Ελλάδας περιλαμβάνει 64 είδη σε 15 οικογένειες:
- 8 είδη χελωνών: (3 είδη χερσαίων χελωνών, 2 είδη νεροχελωνών και 3 είδη θαλασσίων χελωνών)
- 32 είδη σαυρών (από 6 διαφορετικές οικογένειες)
- 23 είδη φιδιών (4 οικογένειες, με πιο κοινή τα Colubridae) και
- 1 είδος αμφίσβαινας (Amphisbaenidae).

**Κρισίμως κινδυνεύοντα:** *Chamaelo africanus* (Αφρικανικός Χαμαιλέοντας στην Πελοπόννησο), η Δερματοχελώνα (*Dermochelys coriacea*)

**Κινδυνεύοντα:** *Caretta caretta*, *Chamaeleo chamaeleon* (τοπικά στην Κρήτη, Χίο, Σάμο), Πράσινη θαλασσοχελώνα (*Chelonia mydas*), Οχιά της Μήλου (*Macrovipera schweizeri*)

Η μεσογειακή χελώνα (*Testudo hermanni*) δεν ζει στην Κρήτη και τα νησιά του Αιγαίου. Δηλητηριώδη ερπετά δεν ζουν στην Κρήτη.

## Πηγές πληροφοριών για ερπετά (ενδεικτικά):

- Ελληνική Ερπετολογική Εταιρεία: <https://www.elerpe.org/>
- Άτλαντας ερπετών και αμφιβίων Ελλάδας: <http://herpatlas.gr/>
- Ερπετά και αμφίβια της Ελλάδας: <http://www.herpetofauna.gr/index.php>
- ΑΡΧΕΛΩΝ Σύλλογος για την Προστασία της Θαλάσσιας Χελώνας: <https://www.archelon.gr/>
- MEDASSET Μεσογειακός Σύνδεσμος για τη Σωτηρία των θαλάσσιων χελωνών: <https://www.medasset.org/el/>



Το έργο LIFE14 GIE/GR/000026 χρηματοδοτείται σε ποσοστό 60% από το χρηματοδοτικό εργαλείο LIFE “Περιβαλλοντική Διακυβέρνηση & Πληροφόρηση” της Ευρωπαϊκής Επιτροπής/EASME, ενώ μέρος της ίδιας συμμετοχής των Συνδικαιούχων του έργου καλύφθηκε από το Πράσινο Ταμείο.

# Αμφίβια

- Στην Ελλάδα εκπροσωπούνται οι τάξεις Anura με 16 είδη (βάτραχοι, φρύνοι) και Caudata με 6 είδη ουροδελών (σαλαμάνδρες και τρίτωνες)
- Τα 3 από τα 22 είδη είναι ενδημικά: Κοχυλίνα, *Lyciasalamandra helverseni* (Κάρπαθος, Σαρία, Κάσος) / Βάτραχος της Κρήτης, *Pelophylax cretensis* (Κρήτη) / Βάτραχος της Καρπάθου, *Pelophylax cerigensis* (Κάρπαθος)
- Εκτός από τα ενδημικά στην Ελλάδα εξαπλώνονται και: \* ο βουνοβάτραχος, *Rana temporaria* (Βόρεια Ελλάδα) και η κοκκινομπομπίνα, *Bombina bombina*, (Έβρος) \* ο λεβαντοβάτραχος, *Pelophylax bedriagae* (νησιά Ανατολικού Αιγαίου, Θράκη) και η νυφίτσα *Lyciasalamandra luschani* (Καστελόριζο) \* Ξεχωριστά ενδημικά υποείδη οι δενδροβάτραχοι της Κρήτης (*Hyla arborea cretensis*) καθώς και οι ελληνικοί πληθυσμοί του αλπικού τρίωνα (*Mesotriton alpestris veluchiensis*)

## Πηγές για αμφίβια

- Ελληνική Ερπετολογική Εταιρεία: <https://www.elerpe.org/>
- Άτλαντας ερπετών και αμφιβίων Ελλάδας: <http://herpatlas.gr/>
- Ερπετά και αμφίβια της Ελλάδας: <http://www.herpetofauna.gr/index.ph>
- Εγχειρίδιο Τσέπης «Επικίνδυνα Φίδια & Αράχνες της Ελλάδας. Αναγνώριση, Επικινδυνότητα, Συμπεριφορά, Πρώτες Βοήθειες, Πρόληψη» (Ηλίας Στραχίνης)



Το έργο LIFE14 GIE/GR/000026 χρηματοδοτείται σε ποσοστό 60% από το χρηματοδοτικό εργαλείο LIFE "Περιβαλλοντική Διακυβέρνηση & Πληροφόρηση" της Ευρωπαϊκής Επιτροπής/EASME, ενώ μέρος της ίδιας συμμετοχής των Συνδικαιούχων του έργου καλύφθηκε από το Πράσινο Ταμείο.

# Ασπόνδυλα

Στα ασπόνδυλα ανήκουν οι εξής ζωικές ομάδες: σπόγγοι, κνυδόζωα, πολύχαιτοι, μαλάκια πολυπλακοφόρα, μαλάκια δίθυρα, μαλάκια γαστερόποδα (θαλάσσια και χερσαία), μαλάκια κεφαλόποδα, αράχνες, καρκινοειδή αμφίποδα, καρκινοειδή ισόποδα, καρκινοειδή δεκάποδα, χειλόποδα, οδοντόγναθα, ορθόπετρα, λεπιδόπτερα, κολεόπτερα, εχινόδερμα και ασκίδια. Ορισμένα από τα απειλούμενα είδη ασπόνδυλων που απαντούν στην Ελλάδα είναι τα κολεόπτερα *Buprestis splendens*, *Rosalia alpina*, *Lucanus cervus*, *Cerambyx cerdo* και *Osmoderma eremita*, τα οδοντόγναθα (λιβελλούλες) *Stylurus flavipes* και *Lindenia tetraphylla*, το κόκκινο κοράλλι *Corallium rubrum* και η πίνα *Pinna nobilis*.

Η συντριπτική πλειονότητα της ελληνικής ασπονδυλοπανίδας γενικά αποτελείται από Αρθρόποδα (92%) και κυρίως από έντομα, με κυρίαρχες τις τάξεις Coleoptera (Σκαθάρια), Lepidoptera (Πεταλούδες), Hymenoptera (Σφήκες, Μέλισσες κ.α.) και Diptera (Μύγες, Κουνούπια).

Τα καταγεγραμμένα είδη αρθροπόδων στην Ελλάδα προσεγγίζουν τα **27.000** με **4.000** από αυτά να θεωρούνται ενδημικά. Υπολογίζεται όμως ότι πρέπει να υπάρχουν τουλάχιστον άλλες **15.000** είδη που δεν έχουν εντοπιστεί.

## Πηγές πληροφοριών για ασπόνδυλα (ελάχιστες)

- Εντομολογική Εταιρεία Ελλάδας: <https://www.entsoc.gr/site/>
- Πληροφορίες για τη σπηλαιόβια πανίδα μπορείτε να αναζητήσετε στην ιστοσελίδα του Ινστιτούτου Σπηλαιολογικών Ερευνών Ελλάδας (<https://inspee.gr/el/>) στην οποία διατίθεται βάση δεδομένων με τα είδη που έχουν μέχρι σήμερα καταγραφεί στη χώρα (<https://database.inspee.gr>: περιέχει στοιχεία για 848 είδη και 465 σπήλαια από όλες της περιφέρειες της Ελλάδας)
- Για πεταλούδες έντυπος-ηλεκτρονικός οδηγός και εφαρμογή: [http://www.pamperis.gr/btf\\_site/](http://www.pamperis.gr/btf_site/)



Το έργο LIFE14 GIE/GR/000026 χρηματοδοτείται σε ποσοστό 60% από το χρηματοδοτικό εργαλείο LIFE "Περιβαλλοντική Διακυβέρνηση & Πληροφόρηση" της Ευρωπαϊκής Επιτροπής/EASME, ενώ μέρος της ίδιας συμμετοχής των Συνδικαιούχων του έργου καλύφθηκε από το Πράσινο Ταμείο.



## Ψάρια (θάλασσα)

Μέχρι σήμερα, σύμφωνα με τα πιο πρόσφατα στοιχεία, καταγραφεί συνολικά 476 είδη ψαριών. Από αυτά, τα 412 είδη ανήκουν στη ομοταξία των Ακτινοπτερύγιων (ψάρια με ακτίνες τα πτερύγιά τους), τα 63 στην ομοταξία των Χονδριχθύων (καρχαρίες, ράγιες-σαλάχια και χίμαιρες) και μόνο ένα στην ομοταξία των Κεφαλασπιδομόρφων (πετρόμυζα). Στη μεγάλη τους πλειονότητα είναι είδη ατλαντο-μεσογειακής προέλευσης (63%), ενώ ακολουθούν τα ενδημικά είδη της Μεσογείου (19%), τα είδη παγκόσμιας εξάπλωσης (10%), τα κοσμοπολίτικα είδη (5%) και οι λεσεψιανοί μετανάστες (3%). Το σύνολο των ψαριών των ελληνικών θαλασσών αποτελεί περίπου το 79% των ειδών που έχουν καταγραφεί στη Μεσόγειο.

**Κρισίμως κινδυνεύοντα** θεωρούνται: Ταυροκαρχαρίας (*Carcharias taurus*), Γκριζόβατος ή Κοινό Σαλάχι (*Dipturus batis*), Οξύρρυγχος καρχαρίας ή Ρυγχοκαρχαρίας (*Isurus oxyrinchus*), η Λάμια (*Lamna nasus*) και ο Οξύνωτος (*Oxynotus centrina*).

## Ψάρια (γλυκά νερά)

Μέχρι σήμερα, σύμφωνα με τα πιο πρόσφατα στοιχεία, έχουν καταγραφεί 154 είδη του γλυκού νερού στη χώρα. **Κρισίμως κινδυνεύοντα** θεωρούνται τα 14 από αυτά.

## Πηγές πληροφοριών για ψάρια

- Ελληνικό Κέντρο Θαλασσίων Ερευνών: <https://www.hcmr.gr/el/>
- Ινστιτούτο Θαλάσσιας Βιολογίας, Βιοτεχνολογίας και Υδατοκαλλιεργειών: <https://imbcc.hcmr.gr/el/>
- Ινστιτούτο Θαλάσσιων Βιολογικών Πόρων και Εσωτερικών Υδάτων: <https://imbriw.hcmr.gr/portfolio-items/endangered-fauna-species-in-greece-emit-sos/>
- Ινστιτούτο Ωκεανογραφίας: <https://io.hcmr.gr/>
- Περιβαλλοντική Οργάνωση για την Προστασία των Υδάτινων Οικοσυστημάτων iSea: <https://isea.com.gr/>



Το έργο LIFE14 GIE/GR/000026 χρηματοδοτείται σε ποσοστό 60% από το χρηματοδοτικό εργαλείο LIFE "Περιβαλλοντική Διακυβέρνηση & Πληροφόρηση" της Ευρωπαϊκής Επιτροπής/EASME, ενώ μέρος της ίδιας συμμετοχής των Συνδικαιούχων του έργου καλύφθηκε από το Πράσινο Ταμείο.



# Πτηνά

Η Ελλάδα διαθέτει μια πλούσια σε είδη ορνιθοπανίδα, αν και οι πληθυσμοί της συντριπτικής πλειονότητας των ειδών είναι μικροί, λόγω της περιορισμένης έκτασης της χώρας και του κατακερματισμού των βιοτόπων. Σήμερα ο κατάλογος των πουλιών της Ελλάδας αριθμεί 442 είδη.

Η χώρα θεωρείται κομβικής σημασίας για την επιβίωση της ευρωπαϊκής ορνιθοπανίδας καθώς από την επικράτειά της διέρχονται 2 από τους σημαντικότερους μεταναστευτικούς διαδρόμους.

Για τον λόγο αυτό διαθέτει μεγάλο αριθμό Ζωνών Ειδικής Προστασίας (ΖΕΠ)-201 και 196 Σημαντικές Περιοχές για τα Πουλιά. Η πλειονότητα αυτών (158 περιοχές) έχει ιδιαίτερη σημασία για τα Είδη Ευρωπαϊκού Ενδιαφέροντος (SPEC) επειδή φιλοξενούν σημαντικούς αριθμούς από αναπαραγόμενα είδη. Σε αυτές αναπαράγεται τουλάχιστον το 10% του ευρωπαϊκού πληθυσμού 13 ειδών, όπως ο αργυροπελεκάνος, το ξεφτέρι (*Accipiter brevipes*), ο μαυροπετρίτης, το χρυσογέρακο (*Falco biarmicus*), η λιοστρισιίδα (*Hippolais olivetorum*), το σμυρνοσίχλονο κλπ.

Αντίστοιχα, 73 περιοχές επελέγησαν διότι φιλοξενούν **διεθνούς σημασίας πληθυσμούς από παγκοσμίως ή σχεδόν παγκοσμίως απειλούμενα είδη**, όπως η νανόχηννα, η λεπτομούτα κ.λπ. και 32 περιοχές (όλες υγροτοπικές) διότι σε αυτές συγκεντρώνεται το 1% του περιφερειακού πληθυσμού ορισμένων ειδών, κυρίως υδροβίων, όπως το φοινικόπετρο (*Phoenicopterus roseus*), ο αγριόκυκνος (*Cygnus cygnus*) κλπ.

## Πηγές πληροφοριών για τα πτηνά

- Ελληνική Ορνιθολογική Εταιρεία: <https://www.ornithologiki.gr/>
- Βάση δεδομένων για τα πτηνά του κόσμου-Avibase: <https://avibase.bsc-eoc.org/avibase.jsp>
- Τα πουλιά της Ευρώπης (στα αγγλικά): <http://birdsofeurope.eu/?l=en>
- BirdLife International: <https://www.birdlife.org/> & <http://datazone.birdlife.org/home>
- Διατίθεται επίσης μεγάλος αριθμός έντυπων ορνιθολογικών οδηγιών στην Ελληνική αγορά.



Το έργο LIFE14 GIE/GR/000026 χρηματοδοτείται σε ποσοστό 60% από το χρηματοδοτικό εργαλείο LIFE "Περιβαλλοντική Διακυβέρνηση & Πληροφόρηση" της Ευρωπαϊκής Επιτροπής/EASME, ενώ μέρος της ίδιας συμμετοχής των Συνδικαιούχων του έργου καλύφθηκε από το Πράσινο Ταμείο.





## Γενικότερες πηγές για τη βιοποικιλότητα της χώρας

- Ελληνικό Κέντρο Βιοτόπων-Υγροτόπων-Μουσείο Γουλανδρή Φυσικής Ιστορίας (EKBY): [http://www.ekby.gr/ekby/el/EKBY\\_home\\_el.html](http://www.ekby.gr/ekby/el/EKBY_home_el.html)
- Ελληνικό Κέντρο Βιοτόπων-Υγροτόπων (ΕΚΒΗ)-Μουσείο Γουλανδρή Φυσικής Ιστορίας. Δικτυακός Τόπος για τη Φύση και τη Βιοποικιλότητα: <http://www.biodiversity-info.gr/> (με χάρτη γεωχωρικής πληροφορίας <http://ekbygis.biodiversity-info.gr/map/index.html>)
- Ελληνικό Παρατηρητήριο Βιοποικιλότητας <https://www.biodiversitygr.org/index.html>
- Προστατευόμενες περιοχές NATURA 2000 Κρήτης (βιβλιοθήκη για νομοθεσία, είδη, οικότοπους, μελέτες-ΕΠΜ και Σχέδια Διαχείρισης, επιστημονικές δημοσιεύσεις και ενημερωτικό υλικό έργων): <https://natura2000.crete.gov.gr/index.php?id=20> (μη επικαιροποιημένος χάρτης)
- Υγρότοποι Ελλάδας. Βάση Δεδομένων Απογραφής Υγροτόπων της χώρας: [http://www.oikoskopio.gr/ygrotopio/general/article.php?id=10&lang=el\\_GR](http://www.oikoskopio.gr/ygrotopio/general/article.php?id=10&lang=el_GR)
- Ευρωπαϊκό Πληροφοριακό Σύστημα για τη Βιοποικιλότητα: <https://ypen.gov.gr/perivallon/viopoikilotita/diacheirisi-fysikou-perivallontos-ka/>
- Σύμβαση Ραμσάρ: <https://www.ramsar.org/>

## Γενικότερες πηγές για την πανίδα της χώρας

- Ελληνική Ζωολογική Εταιρεία: <https://www.hzoos.gr/>
- Ελληνικό Κέντρο Απογραφής της Πανίδας της Ελλάδας: <http://icgf.myspecies.info/>
- Το Κόκκινο Βιβλίο των Απειλούμενων Ζώων της Ελλάδας: <https://www.openbook.gr/to-kokkino-vivlio-twn-apeiloumenwn-zwn-tis-elladas/>
- Εγκυκλοπαίδεια Ελληνικής Φύσης: <https://natureguide.gr>
- Σύμβαση CITES (Σύμβαση για το Διεθνές Εμπόριο των Απειλούμενων με Εξαφάνιση ειδών της άγριας πανίδας και χλωρίδας): <https://ypen.gov.gr/perivallon/dasi/efarmogi-symvasis-cites/>



Το έργο LIFE14 GIE/GR/000026 χρηματοδοτείται σε ποσοστό 60% από το χρηματοδοτικό εργαλείο LIFE "Περιβαλλοντική Διακυβέρνηση & Πληροφόρηση" της Ευρωπαϊκής Επιτροπής/EASME, ενώ μέρος της ίδιας συμμετοχής των Συνδικαιούχων του έργου καλύφθηκε από το Πράσινο Ταμείο.

# Χλωρίδα Ελλάδας

Για την Ελλάδα αναφέρονται 5.752 είδη χλωρίδας ανώτερων φυτών. Από αυτά τα 1278 είναι ενδημικά (750 αποκλειστικά ενδημικά του ελλαδικού χώρου) ποσοστό 13,2% που θεωρείται το υψηλότερο –σε σύγκριση με την έκταση της χώρας- από όλη την Ευρώπη.

Ενδεικτικά η Κρήτη μόνο έχει περίπου 1.800 είδη χλωρίδας (σε έκταση 8.303 τ.χλμ.) τη στιγμή που η Γερμανία διαθέτει περίπου 2.500 είδη φυτών (σε έκταση 357.386 τ.χλμ.)

Το Βιβλίο Ερυθρών Δεδομένων των Σπάνιων και Απειλούμενων Φυτών της Ελλάδας διατίθεται σε 2 τόμους:

Τόμος Α': <http://www.hbs.gr/images/files/publications/RDB2009-vA.pdf>

Τόμος Β': <http://www.hbs.gr/images/files/publications/RDB2009-vB.pdf>

Στους τόμους αυτούς **υπάρχουν διαθέσιμα τα στοιχεία των ειδικών επιστημόνων-συνεργατών** και μελών της Ελληνικής Βοτανικής Εταιρείας που συνεισέφεραν στη συγγραφή του Βιβλίου.

## Άλλες πηγές πληροφοριών για τη χλωρίδα της Ελλάδας

- Ελληνική Βοτανική Εταιρεία: <http://www.hbs.gr/el/>
- Μεσογειακό Αγρονομικό Ινστιτούτο Χανίων: <https://www.iamc.ciheam.org/el>
- Ιστοσελίδα για την Κρητική χλωρίδα: <http://www.cretanflora.com/> (στα αγγλικά)
- Ιστοσελίδα για την Ελληνική χλωρίδα: <http://portal.cybertaxonomy.org/flora-greece/intro> (στα αγγλικά)
- Εκπαιδευτική ιστοσελίδα για τη χλωρίδα και τη βλάστηση: <http://votaniki.gr/>



Το έργο LIFE14 GIE/GR/000026 χρηματοδοτείται σε ποσοστό 60% από το χρηματοδοτικό εργαλείο LIFE “Περιβαλλοντική Διακυβέρνηση & Πληροφόρηση” της Ευρωπαϊκής Επιτροπής/EASME, ενώ μέρος της ίδιας συμμετοχής των Συνδικαιούχων του έργου καλύφθηκε από το Πράσινο Ταμείο.



# ΑΕΙ με Τμήματα Βιολογίας & Γεωλογίας

## Εθνικό και Καποδιστριακό Πανεπιστήμιο Αθηνών-Τμήμα Βιολογίας:

<http://www.biol.uoa.gr/>

Τομείς: Βιολογίας Κυττάρου & Βιοφυσικής, Βιοχημείας & Μοριακής Βιολογίας, στον οποίο ανήκει και το Εργαστήριο Βιοχημείας, Βοτανικής, στον οποίο ανήκει και το Εργαστήριο Γενικής Βοτανικής, Γενετικής & Βιοτεχνολογίας, στον οποίο ανήκει και το Εργαστήριο Βιολογίας, Ζωολογίας - Θαλάσσιας Βιολογίας, στον οποίο ανήκει και το Εργαστήριο Ζωολογίας, Οικολογίας & Ταξινομικής, στον οποίο ανήκει και το Εργαστήριο Συστηματικής Βοτανικής και Φυσιολογίας Ζώων & Ανθρώπου.

Τμήμα Γεωλογίας και Γεωπεριβάλλοντος: <https://www.geol.uoa.gr/>

## Αριστοτέλειο Πανεπιστήμιο Θεσσαλονίκης: <https://www.bio.auth.gr/>

Τμήμα Βιολογίας (Εργαστήρια: Ζωολογίας, Φυσιολογίας Ζώων, Γενικής Βιολογίας, Βιολογίας Ανάπτυξης, Συστηματικής Βοτανικής και Φυτογεωγραφίας, Γενικής Μικροβιολογίας, Βοτανικής και Οικολογίας)

Τμήμα Γεωλογίας: <https://www.auth.gr/geo>

## Πανεπιστήμιο Κρήτης- Σχολή Θετικών και Τεχνολογικών Επιστημών-Τμήμα Βιολογίας:

<http://www.biology.uoc.gr>

Τομείς: Βιοχημείας, Μοριακής Βιολογίας & Βιολογίας Κυττάρου & Ανάπτυξης, Τομέας Βιολογίας Οργανισμών, Πληθυσμών, Περιβάλλοντος και Θαλάσσιας Βιολογίας, Τομέας Βιοτεχνολογίας και Εφαρμοσμένης Βιολογίας

## Σχολή Θετικών Επιστημών-Εργαστήρια: Μουσείο Φυσικής Ιστορίας Κρήτης:

<https://www.nhmc.uoc.gr/el>



Το έργο LIFE14 GIE/GR/000026 χρηματοδοτείται σε ποσοστό 60% από το χρηματοδοτικό εργαλείο LIFE "Περιβαλλοντική Διακυβέρνηση & Πληροφόρηση" της Ευρωπαϊκής Επιτροπής/EASME, ενώ μέρος της ίδιας συμμετοχής των Συνδικαιούχων του έργου καλύφθηκε από το Πράσινο Ταμείο.



# ΑΕΙ με Τμήματα Βιολογίας και Γεωλογίας

**Πανεπιστήμιο Πατρών:** <http://www.biology.upatras.gr/>

Τμήμα Βιολογίας (τομείς: Βιολογίας Ζώων, Βιολογίας Φυτών και Γενετικής, Βιολογίας Κυττάρου και Ανάπτυξης/εργαστήρια Βιολογίας, Βοτανικής, Ζωολογίας, Καλλιέργειας Ιστών, Φυσιολογίας Ανθρώπου & Ζώων και Φυσιολογίας Φυτών)

Τμήμα Γεωλογίας: <http://www.geology.upatras.gr/index.php/el/>

**Πανεπιστήμιο Αιγαίου:** <https://www.aegean.gr>

Τμήμα Περιβάλλοντος (Εργαστήριο Διαχείρισης Αποβλήτων, Τοπικής και Νησιωτικής Ανάπτυξης, Τηλεπισκόπησης, Ποιότητας Υδάτων και Αέρα, Περιβαλλοντικής Εκπαίδευσης Αγωγής & Επικοινωνίας, Επιχειρησιακής Περιβαλλοντικής Πολιτικής και Διαχείρισης, Διαχείρισης Ενέργειας, Διαχείρισης Βιοποικιλότητας, Υδατικών Οικοσυστημάτων, Περιβαλλοντικού Σχεδιασμού, Εφαρμοσμένων Οικονομικών του Περιβάλλοντος) και Τμήμα Ωκεανογραφίας και θαλασσίων βιοεπιστημών (Οικολογίας και Δυναμικής Συστημάτων, Ιχθυολογίας-Υδατοκαλλιεργειών και Ασθενειών Ιχθύων, Παράκτιας Μορφοδυναμικής- Διαχείρισης και Θαλάσσιας Γεωλογίας, Θαλάσσιας Βιοποικιλότητας & Διαχείρισης Οικοσυστημάτων, Εργαστήριο Ποιότητας Περιβάλλοντος & Γεωχωρικών Εφαρμογών, Εργαστήριο Φυσικής & Χημικής Ωκεανογραφίας)



Το έργο LIFE14 GIE/GR/000026 χρηματοδοτείται σε ποσοστό 60% από το χρηματοδοτικό εργαλείο LIFE "Περιβαλλοντική Διακυβέρνηση & Πληροφόρηση" της Ευρωπαϊκής Επιτροπής/EASME, ενώ μέρος της ίδιας συμμετοχής των Συνδικαιούχων του έργου καλύφθηκε από το Πράσινο Ταμείο.



# ΑΕΙ με Τμήματα Βιολογίας και Γεωλογίας

**Πανεπιστήμιο Θεσσαλίας**, Τμήμα Περιβάλλοντος : <http://env.uth.gr/>

Εργαστήρια: Ελέγχου ποιότητας ύδατος και περιβάλλοντος, Χημικής Τεχνολογίας Επιστήμης και Μηχανικής Συμπεριφοράς Υλικών, Βιολογίας – Οικολογίας – Χερσαία Οικοσυστήματα και Βιοποικιλότητας, Περιβαλλοντικής Παρακολούθησης, Γεωπληροφορικής

**Δημοκρίτειο Πανεπιστήμιο Θράκης**, Τμήμα Μοριακής Βιολογίας και Γενετικής:

<https://www.mbg.duth.gr/>

**Πανεπιστήμιο Ιωαννίνων** Τμήμα Βιολογικών Εφαρμογών και Τεχνολογιών:

<http://bat.uoi.gr/> &

Τμήμα Βιολογικών Εφαρμογών και Τεχνολογιών, Διαχείρισης Περιβάλλοντος και Φυσικών Πόρων: <http://old.uoi.gr/services/epeaek/metro31f/ergo0908.htm>

**Διεθνές Πανεπιστήμιο της Ελλάδας**, Σχολή Γεωτεχνικών Επιστημών, Τμήμα Δασολογίας και Φυσικού Περιβάλλοντος: <http://www.for.ihu.gr/index.php/el/>



Το έργο LIFE14 GIE/GR/000026 χρηματοδοτείται σε ποσοστό 60% από το χρηματοδοτικό εργαλείο LIFE "Περιβαλλοντική Διακυβέρνηση & Πληροφόρηση" της Ευρωπαϊκής Επιτροπής/EASME, ενώ μέρος της ίδιας συμμετοχής των Συνδικαιούχων του έργου καλύφθηκε από το Πράσινο Ταμείο.



# Κρατικές υπηρεσίες αρμόδιες για το φυσικό περιβάλλον

Υπουργείο Περιβάλλοντος και Ενέργειας: [www.ypen.gr](http://www.ypen.gr)

Υπουργείο Περιβάλλοντος-Γενική Γραμματεία Φυσικού Περιβάλλοντος και Υδάτων:

<https://ypen.gov.gr/perivallon/geniki-grammateia-fysikou-periva/>

Υπουργείο Περιβάλλοντος-Γενική Γραμματεία Χωρικού Σχεδιασμού και Αστικού Περιβάλλοντος:

<https://ypen.gov.gr/chorikos-schediasmos/geniki-grammateia-chorikou-schediasμου-kai-astikou-perivallontos/>

Υπουργείο Περιβάλλοντος-Γενική Γραμματεία Ενέργειας και Ορυκτών Πρώτων Υλών:

<https://ypen.gov.gr/energeia/geniki-grammateia-energeias-kai-oryk/>

Υπουργείο Περιβάλλοντος-Γενική Γραμματεία Συντονισμού Διαχείρισης Αποβλήτων:

<https://ypen.gov.gr/diacheirisi-apovliton/geniki-grammateia-syntonismou-di/>

ΥΠΕΝ-Σώμα Επιθεωρητών και Ελεγκτών: <https://ypen.gov.gr/ypourgeio/soma-epitheoriton-kai-elegkton/>

ΥΠΕΝ-Ηλεκτρονικό Περιβαλλοντικό Μητρώο (ΗΠΜ): <https://epm.ypen.gr/> (απαιτείται εγγραφή)

ΥΠΕΝ-Διαδικτυακή Πύλη Γεωχωρικών Πληροφοριών: <http://mapsportal.ypen.gr/>

(Περιβαλλοντικών πληροφοριών:

[http://mapsportal.ypen.gr/search/?limit=20&offset=0&category\\_identifier\\_in=environment%2Fbiota](http://mapsportal.ypen.gr/search/?limit=20&offset=0&category_identifier_in=environment%2Fbiota))

ΥΠΕΝ-Συντονιστικό Γραφείο Αντιμετώπισης Περιβαλλοντικών Ζημιών, αρμόδιο για την εφαρμογή της Οδηγίας για την Περιβαλλοντική Ευθύνη (εταίρος του LIFE Natura Themis)



Το έργο LIFE14 GIE/GR/000026 χρηματοδοτείται σε ποσοστό 60% από το χρηματοδοτικό εργαλείο LIFE "Περιβαλλοντική Διακυβέρνηση & Πληροφόρηση" της Ευρωπαϊκής Επιτροπής/EASME, ενώ μέρος της ίδιας συμμετοχής των Συνδικαιούχων του έργου καλύφθηκε από το Πράσινο Ταμείο.



# Άλλες Υπηρεσίες-Φορείς

- Οργανισμός Φυσικού Περιβάλλοντος και Κλιματικής Αλλαγής (ΟΦΥΠΕΚΑ): <https://ekpa.ypeka.gr/> (αρμόδιος για τις ΠΠ Natura 2000)
- Πράσινο Ταμείο: <https://prasinosameio.gr/>
- Συνήγορος του Πολίτη-Κύκλος Ποιότητας Ζωής: <https://www.synigoros.gr/?i=quality-of-life.el>
- ΕΛΓΟ Δήμητρα-Ινστιτούτο Δασικών Ερευνών: <https://www.fri.gr/>
- ΕΛΓΟ Δήμητρα-Ινστιτούτο Μεσογειακών και Δασικών Οικοσυστημάτων: <http://www.fria.gr/>
- ΕΛΓΟ Δήμητρα-Ινστιτούτο Αλιευτικής Έρευνας: <https://inale.gr/>
- Γεωτεχνικό Επιμελητήριο Ελλάδας:  
<https://www.geotee.gr/MainNewsDetail.aspx?CatID=1&RefID=21995&TabID=4>

## Άλλες εθνικές Περιβαλλοντικές Οργανώσεις (ενδεικτικά)

- Δίκτυο ΜΕΣΟΓΕΙΟΣ SOS: <http://medsos.gr/medsos/--sos.html>
- Εταιρία Προστασίας Πρεσπών: <http://www.spp.gr/>
- Ελληνική Εταιρεία Περιβάλλοντος και Πολιτισμού: <https://www.ellet.gr/>
- Ελληνική Εταιρεία Προστασίας της Φύσης: <https://eepf.gr/el/>
- ANIMA-Σύλλογος Προστασίας και Περίθαλψης Άγριας Ζωής: <https://www.wild-anima.gr/>
- Δράση για την άγρια ζωή: <http://www.drasi-agriazoi.gr/>
- Σύλλογος Προστασίας και Περίθαλψης Άγριων Ζώων ΑΛΚΥΟΝΗ:  
<https://www.facebook.com/%CE%91%CE%BB%CE%BA%CF%85%CF%8C%CE%BD%CE%B7-Aegean-Wildlife-Hospital-282833361820028>



Το έργο LIFE14 GIE/GR/000026 χρηματοδοτείται σε ποσοστό 60% από το χρηματοδοτικό εργαλείο LIFE "Περιβαλλοντική Διακυβέρνηση & Πληροφόρηση" της Ευρωπαϊκής Επιτροπής/EASME, ενώ μέρος της ίδιας συμμετοχής των Συνδικαιούχων του έργου καλύφθηκε από το Πράσινο Ταμείο.



# Βιοποικιλότητα-οικότοποι-είδη και Περιβαλλοντική Ευθύνη

## Τι είναι η περιβαλλοντική ευθύνη;

Πολύ συνοπτικά, η αρχή: **Ο ρυπαίνων πληρώνει**

Βασίζεται στην ευρωπαϊκή **Οδηγία 2004/35/ΕΚ**.

Σκοπός αυτής: η πρόληψη και η αποκατάσταση των περιβαλλοντικών ζημιών, που προκαλούνται από την άσκηση δραστηριοτήτων σε:

- **Προστατευόμενα είδη και φυσικούς οικότοπους**, σύμφωνα με τις Οδηγίες 2009/147/ΕΚ και 92/43/ΕΚ (οποιαδήποτε ζημία έχει σημαντικά δυσμενείς συνέπειες για την επίτευξη ή τη διαφύλαξη της ευνοϊκής κατάστασης διατήρησης αυτών των οικοτόπων ή ειδών)
- **Υδατα**, σύμφωνα με την Οδηγία 2000/60/ΕΚ (οποιαδήποτε ζημία επηρεάζει δυσμενώς, την οικολογική, χημική ή/και ποσοτική κατάσταση, ή/και το οικολογικό δυναμικό των υδάτων)
- **Έδαφος**, όταν η μόλυνση δημιουργεί σοβαρό κίνδυνο για την ανθρώπινη υγεία.



Το έργο LIFE14 GIE/GR/000026 χρηματοδοτείται σε ποσοστό 60% από το χρηματοδοτικό εργαλείο LIFE "Περιβαλλοντική Διακυβέρνηση & Πληροφόρηση" της Ευρωπαϊκής Επιτροπής/EASME, ενώ μέρος της ίδιας συμμετοχής των Συνδικαιούχων του έργου καλύφθηκε από το Πράσινο Ταμείο.



Δικαίωμα  
και Ευθύνη  
για το  
Περιβάλλον





# Βιοποικιλότητα-οικότοποι-είδη και Περιβαλλοντική Ευθύνη

Στο Ελληνικό δίκαιο ενσωματώθηκε με το Π.Δ. 148/2009 (ΦΕΚ Α' 190)

«Περιβαλλοντική ευθύνη για την πρόληψη και την αποκατάσταση των ζημιών στο περιβάλλον – εναρμόνιση με την Οδηγία 2004/35/ΕΚ του Ευρωπαϊκού Κοινοβουλίου και του Συμβουλίου της 21ης Απριλίου όπως ισχύει»

Το νομοθέτημα αυτό αποσκοπεί στην **αποτροπή πρόκλησης** ή στην **αποκατάσταση περιβαλλοντικής ζημίας** με την υιοθέτηση προληπτικών μέτρων ή μέτρων αποκατάστασης αντίστοιχα.

Προβλέπεται ότι τα φυσικά και νομικά **πρόσωπα που επηρεάζονται ή έχουν έννομο συμφέρον** καθώς και οι Μη Κυβερνητικές Οργανώσεις (ΜΚΟ) στις οποίες αναγνωρίζεται έννομο συμφέρον, **μπορούν να υποβάλλουν** στην Αρμόδια Αρχή **αιτήματα ανάληψης δράσης αποκατάστασης**.

Προβλέπονται περιπτώσεις που εξαιρούνται από την περιβαλλοντική ευθύνη σύμφωνα (π.χ. ένοπλη σύγκρουση, περιπτώσεις που υπάγονται στο πεδίο εφαρμογής Διεθνών Συμβάσεων, δραστηριότητες με σκοπό την εθνική άμυνα, κ.ο.κ.).



Το έργο LIFE14 GIE/GR/000026 χρηματοδοτείται σε ποσοστό 60% από το χρηματοδοτικό εργαλείο LIFE "Περιβαλλοντική Διακυβέρνηση & Πληροφόρηση" της Ευρωπαϊκής Επιτροπής/EASME, ενώ μέρος της ίδιας συμμετοχής των Συνδικαιούχων του έργου καλύφθηκε από το Πράσινο Ταμείο.



Δικαίωμα  
και Ευθύνη  
για το  
Περιβάλλον



# Τύποι συμβάντων που ενδέχεται να προκαλέσουν ζημιά σε:

## Ενδαιτήματα και είδη

- Άμεση απομάκρυνση ή καταστροφή προστατευόμενων ενδαιτημάτων και ειδών
- Φυσική ζημιά, χημική ρύπανση ή σημαντική διαταραχή (περιλαμβάνεται ο θόρυβος και κραδασμοί)
- Μικροβιακή ρύπανση π.χ. από κακές γεωργικές πρακτικές
- Ενσυνείδητη θανάτωση προστατευόμενων ειδών (π.χ. παράνομη θήρα πτηνών)

## Ύδατα

- Υδροληψία που προκαλεί αλλαγή της ποσοτικής κατάστασης υδάτινης μάζας
- Απόρριψη από βιομηχανική εγκατάσταση αποθήκευσης χημικών (π.χ. λόγω ατυχήματος)
- Κατασκευή φραγμάτων για επιφανειακά ύδατα που προκαλεί σημαντικές αλλαγές στο οικολογικό υδρολογικό δυναμικό
- Χημικές κηλίδες, πετρελαιοκηλίδες ή ρύπανση με απόβλητα από υπόγειες και υπέργειες εγκαταστάσεις αποθήκευσης, χειρισμού και μεταφοράς που προκαλούν ζημιές στα υπόγεια και επιφανειακά ύδατα (χημική κατάσταση)

## Έδαφος

- Βλάβη στο σύστημα καθαρισμού καπνού εγκατάστασης αποτέφρωσης αποβλήτων που προκαλεί ρύπανση με βαρέα μέταλλα του εδάφους
- Ελευθέρωση χημικών λόγω ατυχήματος από περιοχές αποθήκευσης, χειρισμού και παραγωγής και μετανάστευση των χημικών ουσιών στο έδαφος και τα υπόγεια ύδατα
- Σκόπιμη, παράνομη διάθεση αποβλήτων επί ή εντός του εδάφους (επικίνδυνες χημικές ουσίες) και μετανάστευση σε γειτονικές περιοχές κατοικιών
- Παροπλισμός εργοστασίου που προκαλεί τυχαία διαρροή επικίνδυνων ουσιών στο έδαφος και τα υπόγεια ύδατα



Το έργο LIFE14 GIE/GR/000026 χρηματοδοτείται σε ποσοστό 60% από το χρηματοδοτικό εργαλείο LIFE "Περιβαλλοντική Διακυβέρνηση & Πληροφόρηση" της Ευρωπαϊκής Επιτροπής/EASME, ενώ μέρος της ίδιας συμμετοχής των Συνδικαιούχων του έργου καλύφθηκε από το Πράσινο Ταμείο.

# Ενδεικτικά περιστατικά παράβασης της Οδηγίας



Το έργο LIFE14 GIE/GR/000026 χρηματοδοτείται σε ποσοστό 60% από το χρηματοδοτικό εργαλείο LIFE “Περιβαλλοντική Διακυβέρνηση & Πληροφόρηση” της Ευρωπαϊκής Επιτροπής/EASME, ενώ μέρος της ίδιας συμμετοχής των Συνδικαιούχων του έργου καλύφθηκε από το Πράσινο Ταμείο.



# Ενδεικτικά περιστατικά παράβασης της Οδηγίας



Το έργο LIFE14 GIE/GR/000026 χρηματοδοτείται σε ποσοστό 60% από το χρηματοδοτικό εργαλείο LIFE "Περιβαλλοντική Διακυβέρνηση & Πληροφόρηση" της Ευρωπαϊκής Επιτροπής/EASME, ενώ μέρος της ίδιας συμμετοχής των Συνδικαιούχων του έργου καλύφθηκε από το Πράσινο Ταμείο.



# Ενδεικτικά περιστατικά παράβασης της Οδηγίας



Το έργο LIFE14 GIE/GR/000026 χρηματοδοτείται σε ποσοστό 60% από το χρηματοδοτικό εργαλείο LIFE "Περιβαλλοντική Διακυβέρνηση & Πληροφόρηση" της Ευρωπαϊκής Επιτροπής/EASME, ενώ μέρος της ίδιας συμμετοχής των Συνδικαιούχων του έργου καλύφθηκε από το Πράσινο Ταμείο.



Δικαίωμα και Ευθύνη για το Περιβάλλον



# Ενδεικτικά περιστατικά παράβασης της Οδηγίας



Το έργο LIFE14 GIE/GR/000026 χρηματοδοτείται σε ποσοστό 60% από το χρηματοδοτικό εργαλείο LIFE “Περιβαλλοντική Διακυβέρνηση & Πληροφόρηση” της Ευρωπαϊκής Επιτροπής/EASME, ενώ μέρος της ίδιας συμμετοχής των Συνδικαιούχων του έργου καλύφθηκε από το Πράσινο Ταμείο.



# Παραβατικότητα πολιτών



Το έργο LIFE14 GIE/GR/000026 χρηματοδοτείται σε ποσοστό 60% από το χρηματοδοτικό εργαλείο LIFE "Περιβαλλοντική Διακυβέρνηση & Πληροφόρηση" της Ευρωπαϊκής Επιτροπής/EASME, ενώ μέρος της ίδιας συμμετοχής των Συνδικαιούχων του έργου καλύφθηκε από το Πράσινο Ταμείο.



# Παραβατικότητα πολιτών



Το έργο LIFE14 GIE/GR/000026 χρηματοδοτείται σε ποσοστό 60% από το χρηματοδοτικό εργαλείο LIFE "Περιβαλλοντική Διακυβέρνηση & Πληροφόρηση" της Ευρωπαϊκής Επιτροπής/EASME, ενώ μέρος της ίδιας συμμετοχής των Συνδικαιούχων του έργου καλύφθηκε από το Πράσινο Ταμείο.



Δικαίωμα  
και Ευθύνη  
για το  
Περιβάλλον



Μουσείο  
Φυσικής  
Ιστορίας  
Κρήτης



Προστασία  
της Φύσης





# Παραβατικότητα πολιτών



Το έργο LIFE14 GIE/GR/000026 χρηματοδοτείται σε ποσοστό 60% από το χρηματοδοτικό εργαλείο LIFE "Περιβαλλοντική Διακυβέρνηση & Πληροφόρηση" της Ευρωπαϊκής Επιτροπής/EASME, ενώ μέρος της ίδιας συμμετοχής των Συνδικαιούχων του έργου καλύφθηκε από το Πράσινο Ταμείο.



Δικαίωμα  
και Ευθύνη  
για το  
Περιβάλλον



# Παραβατικότητα πολιτών



Το έργο LIFE14 GIE/GR/000026 χρηματοδοτείται σε ποσοστό 60% από το χρηματοδοτικό εργαλείο LIFE "Περιβαλλοντική Διακυβέρνηση & Πληροφόρηση" της Ευρωπαϊκής Επιτροπής/EASME, ενώ μέρος της ίδιας συμμετοχής των Συνδικαιούχων του έργου καλύφθηκε από το Πράσινο Ταμείο.



# Παραβατικότητα πολιτών



Το έργο LIFE14 GIE/GR/000026 χρηματοδοτείται σε ποσοστό 60% από το χρηματοδοτικό εργαλείο LIFE "Περιβαλλοντική Διακυβέρνηση & Πληροφόρηση" της Ευρωπαϊκής Επιτροπής/EASME, ενώ μέρος της ίδιας συμμετοχής των Συνδικαιούχων του έργου καλύφθηκε από το Πράσινο Ταμείο.



# Παραβατικότητα πολιτών



Το έργο LIFE14 GIE/GR/000026 χρηματοδοτείται σε ποσοστό 60% από το χρηματοδοτικό εργαλείο LIFE "Περιβαλλοντική Διακυβέρνηση & Πληροφόρηση" της Ευρωπαϊκής Επιτροπής/EASME, ενώ μέρος της ίδιας συμμετοχής των Συνδικαιούχων του έργου καλύφθηκε από το Πράσινο Ταμείο.







# Ευχαριστούμε για την προσοχή σας!



Το έργο LIFE14 GIE/GR/000026 χρηματοδοτείται σε ποσοστό 60% από το χρηματοδοτικό εργαλείο LIFE "Περιβαλλοντική Διακυβέρνηση & Πληροφόρηση" της Ευρωπαϊκής Επιτροπής/EASME, ενώ μέρος της ίδιας συμμετοχής των Συνδικαιούχων του έργου καλύφθηκε από το Πράσινο Ταμείο.



Δικαίωμα και Ευθύνη για το Περιβάλλον

